



**Prefeitura de Caieiras - SP**  
*Enfermeiro e Enfermeiro – ESF*

## LÍNGUA PORTUGUESA

|   |    |
|---|----|
| Interpretação de texto. ....  | 1  |
| Significação das palavras: sinônimos, antônimos, parônimos, homônimos, sentido próprio e figurado das palavras. ....  | 15 |
| Ortografia Oficial. ....  | 16 |
| Pontuação. ....   | 18 |
| Acentuação. ....  | 22 |
| Emprego das classes de palavras: substantivo, adjetivo, numeral, pronome, verbo. Advérbio, preposição, conjunção (classificação e sentido que imprime às relações entre as orações). .. | 24 |
| Concordância verbal e nominal. ....   | 35 |
| Regência verbal e nominal. ....   | 37 |
| Crase. ....   | 41 |
| Sintaxe.....  | 42 |
| Colocação pronominal. ....  | 47 |
| Exercícios.....   | 49 |
| Gabarito.....   | 55 |

## MATEMÁTICA

|  |    |
|--|----|
| Resolução de situações-problema.....   | 1  |
| Números Inteiros: Operações, Propriedades, Múltiplos e Divisores; Números Racionais: Operações e Propriedades..... | 3  |
| Números e Grandezas Diretamente e Inversamente Proporcionais: Razões e Proporções, Divisão Proporcional.....       | 8  |
| Regra de Três Simples e Composta.....  | 12 |
| Porcentagem.....   | 14 |
| Juros Simples.....   | 16 |
| Sistema de Medidas Legais.....   | 19 |
| Conceitos básicos de geometria: cálculo de área e cálculo de volume.....   | 24 |
| Raciocínio lógico.....   | 33 |
| Exercícios.....  | 68 |
| Gabarito.....  | 72 |

## CONHECIMENTOS ESPECÍFICOS

|   |    |
|---|----|
| Anatomia e Fisiologia Humana.....                     | 1  |
| Bioética.....   | 60 |
| Vigilância em Saúde.....                              | 61 |
| Vigilância e Controle das Doenças Transmissíveis..... | 75 |
| Promoção da Saúde.....                                | 78 |
| Epidemiologia.....                                    | 84 |
| Nutrição aplicada à Enfermagem.....                   | 84 |



|   |     |
|---|-----|
| Microbiologia e Parasitologia Aplicada à Enfermagem .....   | 93  |
| Imunologia.....   | 98  |
| Administração de medicamentos. ....   | 124 |
| Infecção hospitalar. ....   | 138 |
| Exame físico. Exames laboratoriais e de imagem: procedimento, coleta, punção,<br>posicionamento e preparo ..... | 149 |
| Procedimentos invasivos.....  | 181 |
| Tratamento de feridas.....  | 185 |
| Parâmetros vitais. Monitoramento Clínico. ....  | 190 |
| Oxigenoterapia .....  | 217 |
| Nebulização. ....   | 230 |
| Mobilidade, transferência e segurança do paciente.....  | 232 |
| Sistematização da Assistência de Enfermagem. ....   | 246 |
| Administração e gerenciamento em Enfermagem .....   | 247 |
| Saúde Coletiva .....  | 247 |
| Saúde do Trabalhador.....   | 251 |
| Urgência e Emergência. ....   | 272 |
| Saúde do Idoso. ....  | 343 |
| Enfermagem Oncológica.....  | 359 |
| Enfermagem na Saúde da Mulher, na Saúde Materna e Neonatal.....   | 377 |
| Enfermagem na Saúde da Família. Enfermagem do Adulto, da Criança e do Adolescente....                           | 427 |
| Enfermagem na Saúde Mental e Psiquiátrica. ....   | 473 |
| Enfermagem em Cuidados Intensivos .....   | 492 |
| Enfermagem Perioperatória. Centro cirúrgico .....   | 505 |
| Processos de Esterilização .....  | 516 |
| Cuidados Paliativos.....  | 520 |
| Políticas e Programas Públicos em Saúde .....   | 523 |
| Atenção Primária .....  | 529 |
| Humanização da assistência em saúde .....   | 574 |
| Novo Código de Ética dos Profissionais de Enfermagem: RESOLUÇÃO COFEN<br>Nº 564/2017.....                       | 581 |
| Portaria nº 529, de 1º de abril de 2013. ....   | 591 |
| Resolução - RDC nº 36, de 25 de julho de 2013. ....   | 598 |
| Exercícios.....   | 603 |
| Gabarito.....   | 609 |

## CONHECIMENTOS EM INFORMÁTICA

MS-Windows 7 ou versões mais recentes: área de trabalho, área de transferência, ícones, barra de tarefas e ferramentas, comandos e recursos; unidades de armazenamento; conceito de pastas, diretórios, arquivos e atalhos; visualização, exibição e manipulação de arquivos e pastas; uso dos menus, programas e aplicativos; painel de controle; interação com o conjunto de aplicativos MS-Office 2010 ou versões mais recentes..... 1

MS-Word 2010 ou versões mais recentes: barra de ferramentas, comandos, atalhos e recursos; editoração e processamento de textos; propriedades e estrutura básica dos documentos; distribuição de conteúdo na página; formatação; cabeçalho e rodapé; tabelas; impressão; inserção de objetos/imagens; campos predefinidos; envelopes, etiquetas, mala-direta; caixas de texto. MS-Excel 2010 ou versões mais recentes: barra de ferramentas, comandos, atalhos e recursos; funcionalidades e estrutura das planilhas; configuração de painéis e células; linhas,



|   |    |
|---|----|
| colunas, pastas, tabelas e gráficos; formatação; uso de fórmulas, funções e macros; impressão; inserção de objetos/imagens; campos predefinidos; controle de quebras e numeração de páginas; validação de dados e obtenção de dados externos; filtros e classificação de dados..... | 23 |
| Correio Eletrônico: comandos, atalhos e recursos; uso do correio eletrônico; preparo e envio de mensagens; anexação de arquivos; modos de exibição; organização de e-mails, gerenciador de contatos .....   | 44 |
| Internet: barra de ferramentas, comandos, atalhos e recursos dos principais navegadores; navegação e princípios de acesso à internet; downloads; conceitos de URL, links, sites, vírus, busca e impressão de páginas.....   | 47 |
| Exercícios .....  | 53 |
| Gabarito.....   | 57 |

# SUMÁRIO



### Definição Geral

Embora correlacionados, esses conceitos se distinguem, pois sempre que compreendemos adequadamente um texto e o objetivo de sua mensagem, chegamos à interpretação, que nada mais é do que as conclusões específicas. Exemplificando, sempre que nos é exigida a compreensão de uma questão em uma avaliação, a resposta será localizada no próprio no texto, posteriormente, ocorre a interpretação, que é a leitura e a conclusão fundamentada em nossos conhecimentos prévios.

### Compreensão de Textos

Resumidamente, a compreensão textual consiste na análise do que está explícito no texto, ou seja, na identificação da mensagem. É assimilar (uma devida coisa) intelectualmente, fazendo uso da capacidade de entender, atinar, perceber, compreender. Compreender um texto é apreender de forma objetiva a mensagem transmitida por ele. Portanto, a compreensão textual envolve a decodificação da mensagem que é feita pelo leitor. Por exemplo, ao ouvirmos uma notícia, automaticamente compreendemos a mensagem transmitida por ela, assim como o seu propósito comunicativo, que é informar o ouvinte sobre um determinado evento.

### Interpretação de Textos

É o entendimento relacionado ao conteúdo, ou melhor, os resultados aos quais chegamos por meio da associação das ideias e, em razão disso, sobressai ao texto. Resumidamente, interpretar é decodificar o sentido de um texto por indução.

A interpretação de textos compreende a habilidade de se chegar a conclusões específicas após a leitura de algum tipo de texto, seja ele escrito, oral ou visual.

Grande parte da bagagem interpretativa do leitor é resultado da leitura, integrando um conhecimento que foi sendo assimilado ao longo da vida. Dessa forma, a interpretação de texto é subjetiva, podendo ser diferente entre leitores.

### Exemplo de compreensão e interpretação de textos

Para compreender melhor a compreensão e interpretação de textos, analise a questão abaixo, que aborda os dois conceitos em um texto misto (verbal e visual):

FGV > SEDUC/PE > Agente de Apoio ao Desenvolvimento Escolar Especial > 2015

Português > Compreensão e interpretação de textos

A imagem a seguir ilustra uma campanha pela inclusão social.



“A Constituição garante o direito à educação para todos e a inclusão surge para garantir esse direito também aos alunos com deficiências de toda ordem, permanentes ou temporárias, mais ou menos severas.”

A partir do fragmento acima, assinale a afirmativa **incorreta**.

(A) A inclusão social é garantida pela Constituição Federal de 1988.



Os problemas matemáticos são resolvidos utilizando inúmeros recursos matemáticos, destacando, entre todos, os princípios algébricos, os quais são divididos de acordo com o nível de dificuldade e abordagem dos conteúdos. A prática das questões é que faz com que se ganhe maior habilidade para resolver problemas dessa natureza.

Exemplos:

**01. (Câmara Municipal de São José dos Campos/SP – Analista Técnico Legislativo – Designer Gráfico – VUNESP)** Em um condomínio, a caixa d'água do bloco A contém 10 000 litros a mais de água do que a caixa d'água do bloco B. Foram transferidos 2 000 litros de água da caixa d'água do bloco A para a do bloco B, ficando o bloco A com o dobro de água armazenada em relação ao bloco B. Após a transferência, a diferença das reservas de água entre as caixas dos blocos A e B, em litros, vale

- (A) 4 000.
- (B) 4 500.
- (C) 5 000.
- (D) 5 500.
- (E) 6 000.

**Resolução:**

$$A = B + 10000 \text{ ( I )}$$

$$\text{Transferidos: } A - 2000 = 2.B, \text{ ou seja, } A = 2.B + 2000 \text{ ( II )}$$

Substituindo a equação ( II ) na equação ( I ), temos:

$$2.B + 2000 = B + 10000$$

$$2.B - B = 10000 - 2000$$

$$B = 8000 \text{ litros (no início)}$$

$$\text{Assim, } A = 8000 + 10000 = 18000 \text{ litros (no início)}$$

Portanto, após a transferência, fica:

$$A' = 18000 - 2000 = 16000 \text{ litros}$$

$$B' = 8000 + 2000 = 10000 \text{ litros}$$

$$\text{Por fim, a diferença é de : } 16000 - 10000 = 6000 \text{ litros}$$

**Resposta: E.**

**02. (IFNMG – Matemática - Gestão de Concursos)** Uma linha de produção monta um equipamento em oito etapas bem definidas, sendo que cada etapa gasta exatamente 5 minutos em sua tarefa. O supervisor percebe, cinco horas e trinta e cinco minutos depois do início do funcionamento, que a linha parou de funcionar. Como a linha monta apenas um equipamento em cada processo de oito etapas, podemos afirmar que o problema foi na etapa:

- (A) 2
- (B) 3
- (C) 5
- (D) 7



## Conhecimentos Específicos

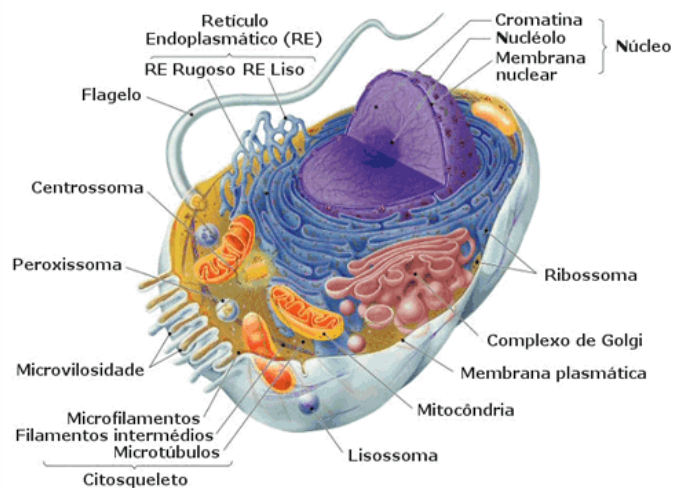
### — As Células Constituem os Seres Vivos

Os seres vivos diferem da matéria bruta porque são constituídos de células. Os vírus são seres que não possuem células, mas são capazes de se reproduzir e sofrer alterações no seu material genético. Esse é um dos motivos pelos quais ainda se discute se eles são ou não seres vivos.

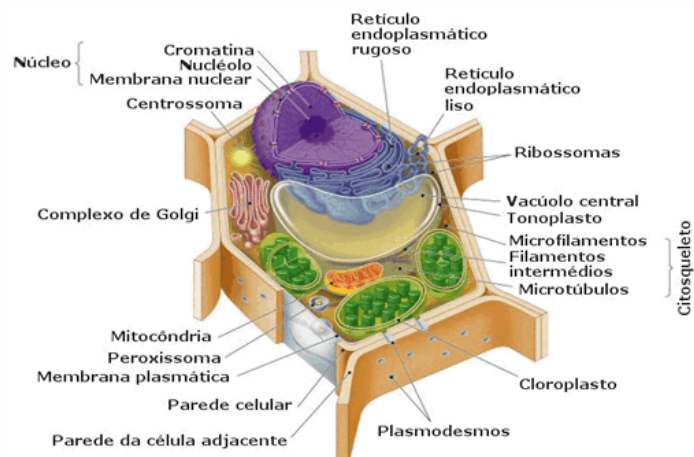
**A célula é a menor parte dos seres vivos com forma e função definidas.** Por essa razão, afirmamos que a célula é a unidade estrutural dos seres vivos. A célula - isolada ou junto com outras células - forma todo o ser vivo ou parte dele. Além disso, ela tem todo o “material” necessário para realizar as funções de um ser vivo, como nutrição, produção de energia e reprodução.

**Cada célula do nosso corpo tem uma função específica.** Mas todas desempenham uma atividade “comunitária”, trabalhando de maneira integrada com as demais células do corpo. É como se o nosso organismo fosse uma imensa sociedade de células, que cooperam umas com as outras, dividindo o trabalho entre si. Juntas, elas garantem a execução das inúmeras tarefas responsáveis pela manutenção da vida.

As células que formam o organismo da maioria dos seres vivos apresentam uma membrana envolvendo o seu núcleo, por isso, são chamadas de células eucariotas. A célula eucariota é constituída de membrana celular, citoplasma e núcleo.



Nestas figuras você pode comparar uma célula humana (animal) com uma célula vegetal. A célula vegetal possui parede celular e pode conter cloroplastos, duas estruturas que a célula animal não tem. Por outro lado, a célula vegetal não possui centríolos e geralmente não possui lisossomos, duas estruturas existentes em uma célula animal.





## Conhecimentos em informática

O Windows 7 é um dos sistemas operacionais mais populares desenvolvido pela Microsoft<sup>1</sup>.

Visualmente o Windows 7 é semelhante ao seu antecessor, o Windows Vista, porém a interface é muito mais rica e intuitiva.

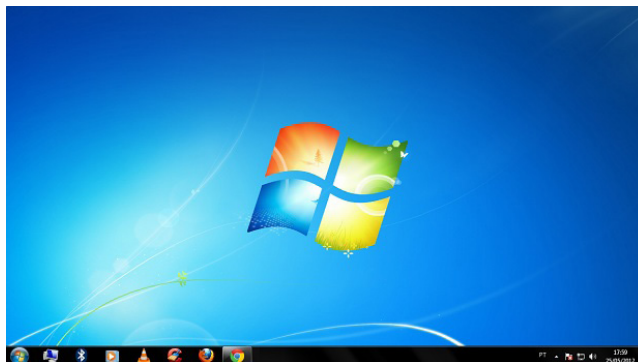
É Sistema Operacional multitarefa e para múltiplos usuários. O novo sistema operacional da Microsoft trouxe, além dos recursos do Windows 7, muitos recursos que tornam a utilização do computador mais amigável.

Algumas características não mudam, inclusive porque os elementos que constroem a interface são os mesmos.

### Edições do Windows 7

- Windows 7 Starter;
- Windows 7 Home Premium;
- Windows 7 Professional;
- Windows 7 Ultimate.

### Área de Trabalho



### Área de Trabalho do Windows 7.2

A Área de trabalho é composta pela maior parte de sua tela, em que ficam dispostos alguns ícones. Uma das novidades do Windows 7 é a interface mais limpa, com menos ícones e maior ênfase às imagens do plano de fundo da tela. Com isso você desfruta uma área de trabalho suave. A barra de tarefas que fica na parte inferior também sofreu mudanças significativas.

### Barra de tarefas

– Avisar quais são os aplicativos em uso, pois é mostrado um retângulo pequeno com a descrição do(s) aplicativo(s) que está(ão) ativo(s) no momento, mesmo que algumas estejam minimizadas ou ocultas sob outra janela, permitindo assim, alternar entre estas janelas ou entre programas.

<sup>1</sup> <https://estudioaulas.com.br/img/ArquivosCurso/materialDemo/AulaDemo-4147.pdf>

<sup>2</sup> Fonte: <https://www.techtudo.com.br/dicas-e-tutoriais/noticia/2012/05/como-ocultar-lixreira-da-area-de-trabalho-do-windows.html>